

# SPEKLAPJES OF MUESLI

*Verschillen tussen bevolkings-  
groepen niet meer in hoog-laag  
tegenstelling onder te brengen*

**'Naar een gelijke verdeling van kennis, macht en inkomen!' Met deze leuze gaf in de jaren 70 de Nederlandse sociaal-democratie inhoud aan haar positie op het politieke strijdtoneel. De formulering laat zien dat de strijd om inkomen (en in het verlengde daarvan materieel bezit) niet langer de enige hoofdprijs van de maatschappelijke competitie is.**

## **Traditionele stratificatiemodellen**

Deze ontwikkeling in de sociaal-democratische ideologie correspondeert met een discussie in de sociale wetenschappen over welke modellen van sociale stratificatie adequaat zijn. Tegenover het marxistische model van een beperkt aantal van elkaar te onderscheiden sociale klassen die hun onderlinge verhouding ontlenen aan de beschikking over eigendom (kapitaal-arbeid) en inkomen, staan modellen waarin de leden van de samenleving gradueel en op basis van meerdere criteria tegelijkertijd van elkaar verschillen. Verschillen in bezit en inkomen worden daarbij aangevuld met verschillen in opleiding en andere kwalificaties, politieke macht, leeftijd, ervaring en sociaal aanzien. Ten aanzien elk van deze aspecten kunnen leden van de samenleving verschillen van hun medemensen en op basis van al deze verschillen samen krijgt men verschillende porties maatschappelijke beloning toegekend. Zulke 'statustheorieën' veronderstellen geen scherpe tegenstellingen in onze samenleving, maar kleine verschillen die kunnen cumuleren tot een geleidelijk oplopende hiërarchie. Een overeenkomst tussen zulke statustheorieën en klassetheorieën is echter dat beide veronderstellen dat er slechts één maatschappelijke ladder bestaat. In het ene geval heeft die ladder een oneindige hoeveelheid treden, in het andere geval slechts een beperkt aantal plateaus, waartussen verkeer moeilijk is. Juist in dit opzicht zijn echter de opvattingen zich aan het wijzigen.

## **Ongelijkheid in de praktijk**

Met beide modellen van de sociale stratificatie kan men in de praktijk soms maar slecht uit de voeten. Een belangrijke en goed gedocumenteerde vorm van sociale ongelijkheid is de verdeling van materiële bezittingen, zoals woningen van uiteenlopende kwaliteit, auto's en luxe consumptiegoederen. Ook in onze moderne massamenleving kennen we een behoorlijk grote ongelijkheid tussen mensen in wat zij bezitten, maar deze ongelijkheid loopt niet parallel met de sociale status van mensen. De top van de materiële consumptiehiërarchie wordt gevormd door een beperkt deel van de hoge statusgroepen, de economische elite. De leden van deze economische elite onderscheiden zich niet alleen door een comfortabele inkomenspositie, maar ook door werkzaamheid in het particulier bedrijfsleven (en niet bij de overheid) en beroepen waarbij leidinggevende aspecten belangrijk zijn. Een andere vorm van sociale ongelijkheid in onze samenleving is de culturele ongelijkheid. Zoals er een elite is die zich bij uitstek op materiële consumptie toelegt, is er ook een elite die zich op culturele consumptie toelegt. Deze bestaat uit hoger opgeleiden en personen die op basis van hun opleiding specialistische functies uitoefenen, in het bijzonder in de collectieve sector, zoals onderwijs en gezondheidszorg.

## **Maatschappelijk verdelingsproces**

Met andere woorden: anders dan de sociaal-democratische leuze en traditionele sociologische stratificatiemodellen veronderstellen, zijn kennis en inkomen geen uitwisselbare vormen van sociale ongelijkheid. Zij hebben uiteenlopende consequenties in het maatschappelijk verdelingsproces. Wanneer we de samenleving zien als een strijdtoneel waarin statusgroepen elkaar de toegang tot maatschappelijk beloningen betwisten, alsook zich door hun levensstijl ten opzichte van elkaar profileren, is er niet alleen een conflict tussen hoog en laag gaande, maar evenzeer tussen de groepen met een cultureel hoge status en economische hoge status. Het verschil tussen economische status en culturele status blijkt van belang bij velerlei vormen van sociale ongelijkheid en op sommige gebieden hebben de verschillen tussen culturele en economische elite die tussen hoog en laag allang overvleugeld, bijvoorbeeld op het terrein van politiek stemgedrag en politieke waarden. Klassieke stratificatietheorieën zien in de links-rechts onderscheiding in de politiek een onderscheid tussen laag en hoog. Onderzoeksgegevens laten evenwel zien dat de gemiddelde VVD-stemmer zich nauwelijks in status onderscheidt van de gemiddelde PvdA-stemmer. Des te meer onderscheid is er daarentegen tussen de culturele elite en de economische elite in dit opzicht. Datzelfde geldt ook voor politieke en morele waarden.

*Harry B.G.  
Ganzeboom*

Harry B.G. Ganzeboom is als Universitair Hoofd-docent verbonden aan de Vakgroep Sociologie van de Katholieke Universiteit Nijmegen. Hij publiceerde boeken en artikelen over cultuurdeelname, intergenerationale opleidings- en beroepsmobiliteit en leefstijlen.

### Verschillen in leefsituatie en leefstijl tussen vier sociale klassen

	(A) handarbeiders	(B) lagere middengroepen	(C) hoger, economisch gericht	(D) hoger, cultureel gericht
Netto huishoudinkomen	26.600	36.600	45.400	47.000
Aantal jaren opleiding	8.1	9.8	10.9	12.5
<b>Vrijtijdsbesteding</b>				
Schouwburgbezoek	1%	12%	13%	20%
Museumbezoek	3%	21%	24%	44%
Leest romans	14%	51%	51%	69%
Uren televisiekijken (week)	18	18	13	12
Wintersport	9%	17%	17%	10%
<b>Bezittingen</b>				
Dagwaarde auto	5.775	11.525	14.719	12.231
Huis met garage	16%	11%	45%	29%
Huis met grote tuin	4%	6%	16%	13%
Bezit vaatasmachine	6%	9%	20%	9%
Bezit videorecorder	65%	60%	52%	34%
<b>Eetgewoonten</b>				
Eet vaak biefstuk	22%	16%	23%	10%
Eet vaak muesli	6%	12%	15%	27%
Eet vaak spekklapjes	19%	15%	17%	5%
Bezit zilveren servetring	6%	28%	37%	34%
<b>Maatschappelijke opvattingen</b>				
Postmaterialistische prioriteiten (democratie, milieu) belangrijker dan materialistische prioriteiten (inflatiebestrijding, sterk leger)	48%	53%	65%	73%
Men moet trouwen voor er kinderen komen	41%	48%	48%	28%
Ontwapening brengt communisme dichterbij	15%	16%	20%	7%
Sociale uitkeringen zijn te hoog in Nederland	12%	17%	20%	9%
Stemt VVD	8%	12%	23%	13%
Stemt Links (PvdA, Gr.Links)	47%	31%	24%	38%

Bron: H.B.G. Ganzeboom: Leefstijlen in Nederland 1988-1989 (databestand).  
N=600 mannen en vrouwen tussen 25 en 64 jaar oud, ondervraagd in de provincie Utrecht.

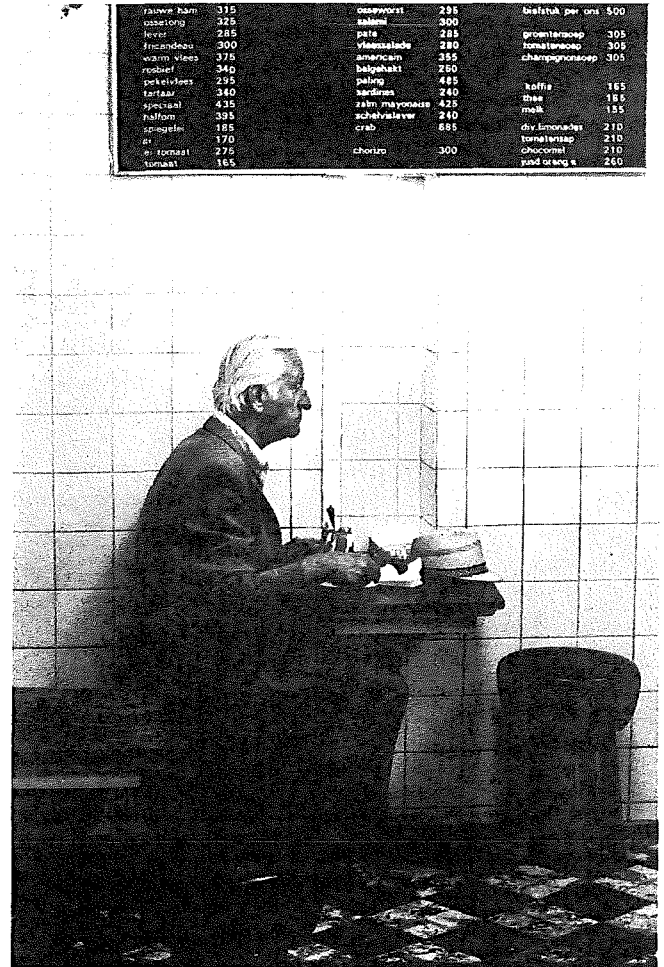
### Culturele en materiële status

Het onderscheid tussen culturele en economische status is niet nieuw, maar men kan er in sociologisch onderzoek nog maar kort goed mee uit de voeten. Het onderscheid blijkt bij een reeks van levenskansen en levensstijlen van groot gewicht te zijn. De toegevoegde tabel geeft een aantal concrete voorbeelden uit een recent onderzoek naar de leefsituatie en levensstijl van een repre-

sentatieve steekproef uit de bevolking van de provincie Utrecht (er is geen reden aan te nemen dat deze veel verschilt van de Nederlandse bevolking). Voor het gemak is de groep ondervraagden op basis van het beroep ingedeeld in vier groepen:

A. Handarbeiders.

B. Lager middengroepen, zoals kantoorpersoneel en winkelbedienden.



rauwe ham	315	osseworst	285	bielsta per ons	500
osseworst	325	salami	300	grosstaraep	305
leuzer	285	pata	285	tomatensoep	305
franschees	300	viensalade	280	champagnesoep	305
warm vlees	375	american	355		
roebief	340	belgehakt	250		
pekelvlees	295	peleng	485	soffie	165
tertar	340	saarfen	240	thee	185
speksal	435	zahn mayonaise	425	melk	135
haffom	395	schevelaewer	240	de bronoder	210
spiegelen	185	crab	885	tonalettap	210
st.	170			chocolat	210
st. tomaat	275	chorizo	300	pad oreng	260
tomaat	165				

C. Hogere middengroepen met een economische gerichte baan ('economische elite'). Belangrijke beroepsgroepen zijn hier zelfstandige ondernemers, hogere en middelbare leidinggevenden.

D. Hogere middengroepen met een cultureel gerichte baan ('culturele elite'). Belangrijke groepen zijn hier onderwijsgevenden, academici in staffuncties en werkers in de gezondheidszorg en welzijnssector.

(De term 'elite' wordt hierna korthedshalve gebruikt voor wat in feite 'hogere middengroepen' zijn.)

### Genoten opleiding

De tabel laat zien dat wat betreft inkomen deze groepen alleen maar van hoog naar laag verschillen. De hogere middengroepen (C en D) hebben gemiddeld ongeveer 75% meer inkomen dan de handarbeiders (A). Deze situatie ligt anders bij de genoten opleiding. Zowel de economisch gerichte hogere middengroepen (C) als de cultureel gerichte hogere middengroepen (D) steken boven de lagere groepen (A) en (B) uit, maar voor (D) is dat veel sterker. Men kan uit deze cijfers ook concluderen dat de culturele elite (D) relatief weinig ten opzichte van de genoten opleiding verdient en de economische elite (C) relatief veel.

### Vrijtijdsbesteding

De verschillende verhouding tussen inkomen (economische status) en opleiding (culturele status) blijkt grote gevolgen te hebben voor differentiatie wat betreft consumptie, vrijetijdsbesteding en maatschappelijke opvattingen. Hiervan worden in de rest van de tabel een aantal voorbeelden gegeven. Bij typisch cultureel gerichte vrijetijdsbestedingen als museumbezoek, schouwburgbezoek en lezen lijken groepen (B) en (C) erg veel op elkaar en steekt de culturele elite (D) erbovenuit. Arbeiders (A) participeren nauwelijks in deze zaken. De favoriete vrijetijdsbesteding in de arbeidersgroep en de lagere middengroep is televisiekijken. Een interessant fenomeen zien we bij deelname aan wintersport: dit is vooral een zaak van de economische elite (C) en de lagere middengroepen (B), de culturele elite (D) en de arbeiders (A) doen hier minder aan mee. Wintersport lijkt veel op het bezit van materiële goederen, waarvan vervolgens een aantal voorbeelden wordt gegeven. Wat betreft auto, huis en vaatwasmachine geeft de economisch elite (C) de toon aan en volgt de culturele elite (D) pas op enige afstand. Het omgekeerde zien we bij het bezit van een videorecorder, die het meest voorkomt bij de laagste twee groepen en juist relatief weinig bij de culturele elite.

(foto's: links: Gerlo Beernink; rechts: Ad van Denderen/Hollandse Hoogte)

## Eetgewoonten

De economische elite (C) blijkt derhalve veel consumptiever en materialistischer van instelling dan de culturele elite (D), die zich sterk profileert wat betreft 'kennisgoederen'. Deze verschillen werken door in tal van levenssferen. Het volgende onderdeel van de tabel laat zien, hoe het in de verschillende kringen aan tafel gaat. Biefstuk is het meest populair onder de economische elite (C) (samen met de arbeiders (A)), de culturele elite (A) eet dit niet erg vaak. Muesli komt daarentegen vooral bij de culturele elite (D) op tafel. Bij speklapjes ligt een duidelijk afscheiding tussen de culturele elite en de rest: vet wekt de weerzin van de culturele elite. Het is evident dat deze keuzepatronen niet de inkomensverschillen weerspiegelen, maar veeleer opvattingen over gezondheid. Het bezit van een klassiek statusgoed als een zilveren servetring volgt daarentegen weer het patroon dat eerder bij luxebezittingen werd gevonden: grote verschillen tussen hoog en laag, met de economische elite (C) aan de kop.

Ten slotte geeft de tabel enige verschillen aan in maatschappelijke en politieke overtuigingen. Wat betreft opvattingen omtrent politieke prioriteiten, huwelijksmoraal, ontwapening en uitkeringen blijkt de culturele elite (D) het meest progressief en permissief van gezindheid en ze contrasteert daarin het scherpst met de economische elite (C). Een en ander komt dan ook duidelijk naar voren in de partijpolitieke voorkeur.

Zo blijkt dat men bij het beschrijven van de leefomstandigheden en de leefstijlen van de Nederlandse bevolking niet met een eenvoudige laag-hoog tegenstelling kan volstaan. Er zijn betrekkelijk grote verschillen tussen bevolkingsgroepen, maar zij lopen lang niet altijd gelijk op met de traditionele sociologische modellen van de sociale stratificatie, waarin met name de inkomens- en bezitsverschillen doorslaggevend zijn. Opleidingsverschillen (=kennisverschillen) vallen daarmee niet samen en hebben een minstens even grote invloed op de manier waarop de Nederlandse bevolking leeft en de machtsverhoudingen die tenslotte tussen de verschillende bevolkingsgroepen bestaan. ■